

Gebrauchsinformation: Information für Anwender**Zalasta 5 mg Schmelztabletten****Zalasta 7,5 mg Schmelztabletten****Zalasta 10 mg Schmelztabletten****Zalasta 15 mg Schmelztabletten****Zalasta 20 mg Schmelztabletten**

Olanzapin

Lesen Sie die gesamte Packungsbeilage sorgfältig durch, bevor Sie mit der Einnahme dieses Arzneimittels beginnen, denn sie enthält wichtige Informationen.

- Heben Sie die Packungsbeilage auf. Vielleicht möchten Sie diese später nochmals lesen.
- Wenn Sie weitere Fragen haben, wenden Sie sich bitte an Ihren Arzt oder Apotheker.
- Dieses Arzneimittel wurde Ihnen persönlich verschrieben. Geben Sie es nicht an Dritte weiter. Es kann anderen Menschen schaden, auch wenn diese dieselben Beschwerden haben wie Sie.
- Wenn Sie Nebenwirkungen bemerken, wenden Sie sich an Ihren Arzt oder Apotheker. Dies gilt auch für Nebenwirkungen, die nicht in dieser Packungsbeilage angegeben sind. Siehe Abschnitt 4.

Was in dieser Packungsbeilage steht:

1. Was ist Zalasta und wofür wird es angewendet?
2. Was sollten Sie vor der Einnahme von Zalasta beachten?
3. Wie ist Zalasta einzunehmen?
4. Welche Nebenwirkungen sind möglich?
5. Wie ist Zalasta aufzubewahren?
6. Inhalt der Packung und weitere Informationen

1. Was ist Zalasta und wofür wird es angewendet?

Zalasta enthält den Wirkstoff Olanzapin. Zalasta gehört zu einer Gruppe von Arzneimitteln, die Antipsychotika genannt werden und wird zur Behandlung der folgenden Krankheitsbilder eingesetzt:

- Schizophrenie, einer Krankheit mit Symptomen wie Hören, Sehen oder Fühlen von Dingen, die nicht wirklich da sind, irrigen Überzeugungen, ungewöhnlichem Misstrauen und Rückzug von der Umwelt. Patienten mit dieser Krankheit können sich außerdem depressiv, ängstlich oder angespannt fühlen.
- mäßig schwere bis schwere manische Episoden, einem Zustand mit Symptomen wie Aufgeregtheit und Hochstimmung.

Es konnte gezeigt werden, dass Zalasta dem Wiederauftreten dieser Symptome bei Patienten mit bipolarer Störung, deren manische Episoden auf eine Olanzapin-Behandlung angesprochen haben, vorbeugt.

2. Was sollten Sie vor der Einnahme von Zalasta beachten?

Zalasta darf nicht angewendet werden,

- wenn Sie allergisch gegen Olanzapin oder einen der in Abschnitt 6 genannten sonstigen Bestandteile dieses Arzneimittels sind. Eine allergische Reaktion kann sich als Hautausschlag, Juckreiz, geschwollenes Gesicht, geschwollene Lippen oder Atemnot bemerkbar machen. Wenn dies bei Ihnen aufgetreten ist, sagen Sie es bitte Ihrem Arzt.
- wenn bei Ihnen früher Augenprobleme, wie bestimmte Glaukomarten (erhöhter Druck im Auge), festgestellt wurden.

Warnhinweise und Vorsichtsmaßnahmen

- Bitte sprechen Sie mit Ihrem Arzt oder Apotheker, bevor Sie Zalasta einnehmen. Bei älteren Patienten mit Demenz wird die Anwendung von Zalasta nicht empfohlen, da schwerwiegende Nebenwirkungen auftreten können.
- Vergleichbare Arzneimittel können ungewöhnliche Bewegungen, vor allem des Gesichts oder der Zunge, auslösen. Falls dies während der Einnahme von Zalasta auftritt, wenden Sie sich bitte an Ihren Arzt.
- Sehr selten können vergleichbare Arzneimittel eine Kombination von Fieber, raschem Atmen, Schwitzen, Muskelsteifheit und Benommenheit oder Schläfrigkeit hervorrufen. Wenn dies eintritt, setzen Sie sich sofort mit Ihrem Arzt in Verbindung.
- Bei Patienten, die Zalasta einnehmen, wurde Gewichtszunahme beobachtet. Sie und Ihr Arzt sollten Ihr Gewicht regelmäßig überprüfen. Wenden Sie sich bei Bedarf an einen Ernährungsberater bzw. befolgen Sie einen Diätplan.
- Bei Patienten, die Zalasta einnehmen, wurden hohe Blutzuckerspiegel und hohe Blutfettwerte (Triglyzeride und Cholesterin) beobachtet. Ihr Arzt sollte Ihren Blutzucker- und bestimmte Blutfettspiegel überprüfen bevor Sie mit der Einnahme von Zalasta beginnen sowie regelmäßig während der Behandlung.
- Teilen Sie Ihrem Arzt mit, wenn Sie oder ein Verwandter schon einmal venöse Thrombosen (Blutgerinnsel) hatten, denn derartige Arzneimittel werden mit dem Auftreten von Blutgerinnseln in Verbindung gebracht.

Wenn Sie an einer der folgenden Krankheiten leiden, sagen Sie es bitte sobald wie möglich Ihrem Arzt.

- Schlaganfall oder Schlaganfall mit geringgradiger Schädigung (kurzzeitige Symptome eines Schlaganfalles)
- Parkinsonsche Erkrankung
- Schwierigkeiten mit der Prostata
- Darmverschluss (paralytischer Ileus)
- Leber- oder Nierenerkrankung
- Blutbildveränderungen
- Herzerkrankung
- Diabetes
- Krampfanfälle

- Salzverlust auf Grund von anhaltendem, schwerem Durchfall und Erbrechen oder Einnahme von Diuretika

Wenn Sie unter Demenz leiden, sollen Sie oder die für Ihre Pflege zuständige Person/Angehöriger Ihrem Arzt mitteilen, ob Sie jemals einen Schlaganfall oder Schlaganfall mit geringgradiger Schädigung hatten.

Falls Sie über 65 Jahre alt sind, sollten Sie als routinemäßige Vorsichtsmaßnahme von Ihrem Arzt den Blutdruck überwachen lassen.

Kinder und Jugendliche

Zalasta ist nicht für Patienten unter 18 Jahren geeignet.

Einnahme von Zalasta zusammen mit anderen Arzneimitteln

Bitte nehmen Sie während der Behandlung mit Zalasta andere Arzneimittel nur dann ein, wenn Ihr Arzt es Ihnen erlaubt. Sie können sich benommen fühlen, wenn Sie Zalasta zusammen mit Antidepressiva oder Arzneimitteln gegen Angstzustände oder zum Schlafen (Tranquilizer) nehmen.

Informieren Sie Ihren Arzt oder Apotheker, wenn Sie andere Arzneimittel einnehmen/anwenden, kürzlich andere Arzneimittel eingenommen/angewendet haben oder beabsichtigen, andere Arzneimittel einzunehmen/anzuwenden.

Informieren Sie Ihren Arzt, insbesondere wenn Sie Folgendes einnehmen/anwenden:

- Arzneimittel zur Behandlung der Parkinsonschen Erkrankung
- Carbamazepin (ein Antiepileptikum und Stimmungsstabilisierer), Fluvoxamin (ein Antidepressivum) oder Ciprofloxacin (ein Antibiotikum), da es notwendig sein kann, Ihre Zalasta Dosis zu ändern.

Einnahme von Zalasta zusammen mit Alkohol

Trinken Sie keinen Alkohol, wenn Sie mit Zalasta behandelt werden, da beides dazu führen kann, dass Sie sich benommen fühlen.

Schwangerschaft und Stillzeit

Wenn Sie schwanger sind oder stillen, oder wenn Sie vermuten, schwanger zu sein oder beabsichtigen, schwanger zu werden, fragen Sie vor der Einnahme dieses Arzneimittels Ihren Arzt um Rat. Da der Wirkstoff aus Zalasta in geringen Mengen in die Muttermilch ausgeschieden wird, sollten Sie unter einer Zalasta Behandlung nicht stillen.

Bei neugeborenen Babys von Müttern, die Zalasta im letzten Trimenon (letzte drei Monate der Schwangerschaft) einnahmen, können folgende Symptome auftreten: Zittern, Muskelsteifheit und/oder -schwäche, Schläfrigkeit, Ruhelosigkeit, Atembeschwerden und Schwierigkeiten beim Stillen. Wenn Ihr Baby eines dieser Symptome entwickelt, sollten Sie Ihren Arzt kontaktieren.

Verkehrstüchtigkeit und das Bedienen von Maschinen

Es besteht die Gefahr, dass Sie sich benommen fühlen, wenn Ihnen Zalasta gegeben wurde. Wenn dies eintritt, führen Sie kein Fahrzeug und benutzen Sie keine Maschinen. Sagen Sie es Ihrem Arzt.

Zalasta enthält Aspartam

Dieses Arzneimittel enthält in jeder Schmelztablette zu 5 mg 0,50 mg Aspartam.
Dieses Arzneimittel enthält in jeder Schmelztablette zu 7,5 mg 0,75 mg Aspartam.
Dieses Arzneimittel enthält in jeder Schmelztablette zu 10 mg 1,00 mg Aspartam.
Dieses Arzneimittel enthält in jeder Schmelztablette zu 15 mg 1,50 mg Aspartam.
Dieses Arzneimittel enthält in jeder Schmelztablette zu 20 mg 2,00 mg Aspartam.

Aspartam ist eine Quelle für Phenylalanin. Es kann schädlich sein, wenn Sie eine Phenylketonurie (PKU) haben, eine seltene angeborene Erkrankung, bei der sich Phenylalanin anreichert, weil der Körper es nicht ausreichend abbauen kann.

3. Wie ist Zalasta einzunehmen?

Nehmen Sie dieses Arzneimittel immer genau nach Absprache mit Ihrem Arzt ein. Fragen Sie bei Ihrem Arzt oder Apotheker nach, wenn Sie sich nicht sicher sind.

Ihr Arzt wird Ihnen sagen, wie viele Zalasta Tabletten und wie lange Sie diese einnehmen sollen. Die tägliche Zalasta Dosis beträgt zwischen 5 mg und 20 mg.

Falls Ihre Symptome wieder auftreten, sprechen Sie mit Ihrem Arzt. Hören Sie jedoch nicht auf Zalasta einzunehmen, es sei denn, Ihr Arzt sagt es Ihnen.

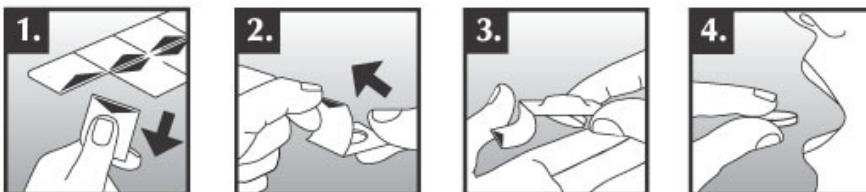
Sie sollten Ihre Zalasta Tabletten einmal täglich nach den Anweisungen Ihres Arztes einnehmen. Versuchen Sie, die Tabletten immer zur gleichen Tageszeit einzunehmen. Es ist nicht wichtig, ob Sie diese mit oder ohne Nahrung einnehmen.

Wie ist Zalasta anzuwenden?

Zalasta Tabletten zerbrechen leicht, daher sollten Sie die Tabletten vorsichtig handhaben. Berühren Sie die Tabletten nicht mit feuchten Händen, da die Tabletten zerbrechen könnten.

Wie die Tablette aus der Verpackung zu entnehmen ist:

1. Halten Sie den Blisterstreifen an den Ecken und trennen Sie einen Blisterteil vom Streifen durch vorsichtiges Reißen entlang der Perforation ab.
2. Ziehen Sie die Ecke der Folie hoch und lösen Sie die Folie komplett ab.
3. Drücken Sie behutsam die Tablette auf Ihre Hand.
4. Legen Sie die Tablette auf die Zunge, sobald Sie sie der Verpackung entnommen haben.



Die Tablette löst sich im Mund innerhalb von Sekunden auf und kann dann mit oder ohne Wasser geschluckt werden. Ihr Mund sollte leer sein, wenn Sie die Tablette auf die Zunge geben.

Sie können die Tablette auch in ein Glas Wasser geben. Trinken Sie dieses gleich.

Wenn Sie eine größere Menge von Zalasta eingenommen haben, als Sie sollten

Patienten, die eine größere Menge Zalasta eingenommen haben, als sie sollten, hatten folgende Symptome: schneller Herzschlag, Agitiertheit/aggressives Verhalten, Sprachstörungen, ungewöhnliche Bewegungen (besonders des Gesichts oder der Zunge) und Bewusstseinsverminderungen. Andere Symptome können sein: plötzlich auftretende Verwirrtheit, Krampfanfälle (Epilepsie), Koma, eine Kombination von Fieber, schnellerem Atmen, Schwitzen, Muskelsteifigkeit und Benommenheit oder Schläfrigkeit, Verlangsamung der Atmung, Aspiration, hoher oder niedriger Blutdruck, Herzrhythmusstörungen. Benachrichtigen Sie bitte sofort Ihren Arzt oder ein Krankenhaus, wenn Sie eines der oben genannten Symptome haben. Zeigen Sie dem Arzt Ihre Tablettenpackung.

Wenn Sie die Einnahme von Zalasta vergessen haben

Nehmen Sie Ihre Tabletten, sobald Sie sich daran erinnern. Nehmen Sie die verordnete Dosis nicht zweimal an einem Tag.

Wenn Sie die Einnahme von Zalasta abbrechen

Beenden Sie die Einnahme nicht, nur weil Sie sich besser fühlen. Es ist wichtig, dass Sie Zalasta Tabletten so lange einnehmen, wie Ihr Arzt es Ihnen empfiehlt.

Wenn Sie plötzlich aufhören, Zalasta einzunehmen, können Symptome wie Übelkeit und Erbrechen auftreten. Ihr Arzt kann Ihnen vorschlagen, die Dosis schrittweise zu reduzieren, bevor Sie die Behandlung beenden.

Wenn Sie weitere Fragen zur Anwendung des Arzneimittels haben, fragen Sie Ihren Arzt oder Apotheker.

4. Welche Nebenwirkungen sind möglich?

Wie alle Arzneimittel kann auch dieses Arzneimittel Nebenwirkungen haben, die aber nicht bei jedem auftreten müssen.

Informieren Sie sofort Ihren Arzt, wenn Sie Folgendes haben:

- ungewöhnliche Bewegungen (eine häufige Nebenwirkung, von der bis zu 1 von 10 Personen betroffen sein können) insbesondere des Gesichts oder der Zunge;
- Blutgerinnsel in den Venen (eine gelegentliche Nebenwirkung, von der bis zu 1 von 100 Personen betroffen sein können), vor allem in den Beinen (mit Schwellungen, Schmerzen und Rötungen der Beine), die möglicherweise über die Blutbahn in die Lunge gelangen und dort Brustschmerzen sowie Schwierigkeiten beim Atmen verursachen können. Wenn Sie eines dieser Symptome bei sich beobachten, holen Sie bitte unverzüglich ärztlichen Rat ein;
- Eine Kombination aus Fieber, schnellerer Atmung, Schwitzen, Muskelsteifheit, Benommenheit oder Schläfrigkeit (die Häufigkeit dieser Nebenwirkung kann aus den verfügbaren Daten nicht abgeschätzt werden).

Sehr häufige Nebenwirkungen (können mehr als 1 von 10 Personen betreffen) sind Gewichtszunahme, Schläfrigkeit und Erhöhungen der Prolaktinwerte im Blut. Zu Beginn der Behandlung können sich einige Patienten schwindlig oder sich der Ohnmacht nahe fühlen (mit einem langsamen Puls), insbesondere beim Aufstehen aus dem Liegen oder Sitzen. Dies gibt sich üblicherweise von selbst. Falls nicht, sagen Sie es bitte Ihrem Arzt.

Häufige Nebenwirkungen (können bis zu 1 von 10 Personen betreffen) sind Veränderungen der Werte einiger Blutzellen und Blutfettwerte sowie zu Beginn der Behandlung erhöhte Leberwerte; Erhöhung der Zuckerwerte im Blut und Urin; Erhöhung der Harnsäure- und Kreatinophosphokinasewerte (CK) im Blut; verstärktes Hungergefühl; Schwindel; Ruhelosigkeit; Zittern; ungewöhnliche Bewegungen (Dyskinesien); Verstopfung; Mundtrockenheit; Ausschlag; Schwäche; starke Müdigkeit; Wassereinlagerungen, die zu Schwellungen der Hände, Knöchel oder Füße führen; Fieber; Gelenkschmerzen; und sexuelle Funktionsstörungen wie verminderter Sexualtrieb bei Männern und Frauen oder Erektionsstörungen bei Männern.

Gelegentliche Nebenwirkungen (die bis zu 1 von 100 Personen betreffen können) sind Überempfindlichkeit (z. B. Schwellung in Mund und Kehle, Juckreiz, Ausschlag); Entwicklung oder Verschlechterung einer Zuckerkrankheit, gelegentlich in Verbindung mit einer Ketoacidose (Ketonkörper in Blut und Urin) oder Koma; Krampfanfälle, eher bei einem Anfallsleiden (Epilepsie) in der Vorgeschichte; Muskelsteifheit oder Muskelkrämpfe (einschließlich Blickkrämpfe); Restless-Legs-Syndrom (Syndrom der ruhelosen Beine), Sprachstörungen; Stottern; langsamer Herzschlag; Empfindlichkeit gegen Sonnenlicht; Nasenbluten; geblähter Bauch; vermehrter Speichelfluss; Gedächtnisverlust oder Vergesslichkeit; Harninkontinenz; Unfähigkeit Wasser zu lassen; Haarausfall; Fehlen oder Abnahme der Regelblutungen sowie Veränderungen der Brustdrüse bei Männern und Frauen wie abnormale Bildung von Milch oder abnormale Vergrößerung.

Seltene Nebenwirkungen (können bis zu 1 von 1000 Personen betreffen) sind Erniedrigung der normalen Körpertemperatur; Herzrhythmusstörungen; plötzlicher ungeklärter Tod; Entzündung der Bauchspeicheldrüse, die schwere Magenschmerzen, Fieber und Übelkeit verursacht; Lebererkrankungen mit Gelbfärbungen der Haut und der weißen Teile des Auges; Muskelerkrankung, die sich in Form von nicht erklärbaeren Schmerzen zeigt und verlängerte und/oder schmerzhaftere Erektion.

Sehr seltene Nebenwirkungen sind schwere allergische Reaktionen wie Arzneimittelreaktion mit Eosinophilie und systemischen Symptomen (DRESS). DRESS tritt zunächst mit grippeähnlichen Symptomen und Ausschlag im Gesicht auf, gefolgt von großflächigem Ausschlag, hohem Fieber, vergrößerten Lymphknoten, erhöhten Leberenzymwerten, die bei Blutuntersuchungen festgestellt werden, und einem Anstieg bestimmter weißer Blutkörperchen (Eosinophilie).

Bei älteren Patienten mit Demenz kann es bei der Einnahme von Olanzapin zu Schlaganfall, Lungenentzündung, Harninkontinenz, Stürzen, extremer Müdigkeit, optischen Halluzinationen, Erhöhung der Körpertemperatur, Hautrötung und Schwierigkeiten beim Gehen kommen. In dieser speziellen Patientengruppe wurden damit zusammenhängend einige Todesfälle berichtet.

Bei Patienten mit Parkinsonscher Erkrankung kann Zalasta die Symptome verschlechtern.

Meldung von Nebenwirkungen

Wenn Sie Nebenwirkungen bemerken, wenden Sie sich an Ihren Arzt oder Apotheker. Dies gilt auch für Nebenwirkungen, die nicht in dieser Packungsbeilage angegeben sind. Sie können Nebenwirkungen auch direkt dem Bundesinstitut für Arzneimittel und Medizinprodukte, Abt. Pharmakovigilanz, Kurt-Georg-Kiesinger-Allee 3, D-53175 Bonn, Website: www.bfarm.de anzeigen.

Indem Sie Nebenwirkungen melden, können Sie dazu beitragen, dass mehr Informationen über die Sicherheit dieses Arzneimittels zur Verfügung gestellt werden.

5. Wie ist Zalasta aufzubewahren?

Bewahren Sie dieses Arzneimittel unzugänglich für Kinder auf.

Sie dürfen dieses Arzneimittel nach dem auf dem Umkarton und der Blisterpackung nach „verwendbar bis“ bzw. „EXP“ angegebenen Verfalldatum nicht mehr verwenden. Das Verfalldatum entspricht dem letzten Tag des angegebenen Monats.

In der Originalverpackung aufbewahren, um den Inhalt vor Licht und Feuchtigkeit zu schützen. Für dieses Arzneimittel sind bezüglich der Temperatur keine besonderen Lagerungsbedingungen erforderlich.

Entsorgen Sie Arzneimittel nicht im Abwasser oder Haushaltsabfall. Fragen Sie Ihren Apotheker, wie das Arzneimittel zu entsorgen ist, wenn Sie es nicht mehr verwenden. Sie tragen damit zum Schutz der Umwelt bei.

6. Inhalt der Packung und weitere Informationen

Was Zalasta enthält

- Der Wirkstoff ist Olanzapin.
Jede Zalasta Schmelztablette enthält entweder 5 mg, 7,5 mg, 10 mg, 15 mg oder 20 mg Olanzapin.
- Die sonstigen Bestandteile sind Mannitol, mikrokristalline Cellulose, Crospovidon, Hypromellose (5,0 – 16,0 % Hydroxypropoxy-Gruppen), Aspartam, Calciumtrimetasilicat, Magnesiumstearat.
Siehe Abschnitt 2 „Zalasta enthält Aspartam“.

Wie Zalasta aussieht und Inhalt der Packung

Zalasta 5 mg, 7,5 mg, 10 mg, 15 mg oder 20 mg Schmelztabletten sind gelbe, runde, leicht biconvexe, gepunktete Tabletten mit einzelnen Flecken.

Zalasta 5 mg Schmelztabletten sind in Packungen zu 14, 28, 35, 56 und 70 Tabletten in Blisterpackungen erhältlich.

Zalasta 7,5 mg Schmelztabletten sind in Packungen zu 14, 28, 35, 56 und 70 Tabletten in Blisterpackungen erhältlich.

Zalasta 10 mg Schmelztabletten sind in Packungen zu 14, 28, 35, 56 und 70 Tabletten in Blisterpackungen erhältlich.

Zalasta 15 mg Schmelztabletten sind in Packungen zu 14, 28, 35, 56 und 70 Tabletten in Blisterpackungen erhältlich.

Zalasta 20 mg Schmelztabletten sind in Packungen zu 14, 28, 35, 56 und 70 Tabletten in Blisterpackungen erhältlich.

Pharmazeutischer Unternehmer und Hersteller

KRKA, d.d., Novo mesto

Šmarješka cesta 6

8501 Novo mesto

Slowenien

Falls Sie weitere Informationen über das Arzneimittel wünschen, setzen Sie sich bitte mit dem örtlichen Vertreter des pharmazeutischen Unternehmers in Verbindung:

| | |
|--|--|
| <p>België/Belgique/Belgien</p> <p>KRKA Belgium, SA.</p> <p>Tél/Tel: + 32 (0) 487 50 73 62</p> | <p>Lietuva</p> <p>UAB KRKA Lietuva</p> <p>Tel: + 370 5 236 27 40</p> |
| <p>България</p> <p>КРКА България ЕООД</p> <p>Тел.: + 359 (02) 962 34 50</p> | <p>Luxembourg/Luxemburg</p> <p>KRKA Belgium, SA.</p> <p>Tél/Tel: + 32 (0) 487 50 73 62 (BE)</p> |
| <p>Česká republika</p> <p>KRKA ČR, s.r.o.</p> <p>Tel: + 420 (0) 221 115 150</p> | <p>Magyarország</p> <p>KRKA Magyarország Kereskedelmi Kft.</p> <p>Tel.: + 36 (1) 355 8490</p> |
| <p>Danmark</p> <p>KRKA Sverige AB</p> <p>Tlf: + 46 (0)8 643 67 66 (SE)</p> | <p>Malta</p> <p>E. J. Busuttill Ltd.</p> <p>Tel: + 356 21 445 885</p> |
| <p>Deutschland</p> <p>TAD Pharma GmbH</p> <p>Tel: + 49 (0) 4721 606-0</p> | <p>Nederland</p> <p>KRKA Belgium, SA.</p> <p>Tel: + 32 (0) 487 50 73 62 (BE)</p> |
| <p>Eesti</p> <p>KRKA, d.d., Novo mesto Eesti filiaal</p> <p>Tel: + 372 (0) 6 671 658</p> | <p>Norge</p> <p>KRKA Sverige AB</p> <p>Tlf: + 46 (0)8 643 67 66 (SE)</p> |
| <p>Ελλάδα</p> <p>KRKA Ελλάς ΕΠΕ</p> <p>Τηλ: + 30 2100101613</p> | <p>Österreich</p> <p>KRKA Pharma GmbH, Wien</p> <p>Tel: + 43 (0)1 66 24 300</p> |

| | |
|---|--|
| <p>España</p> <p>KRKA Farmacéutica, S.L.</p> <p>Tel: + 34 911 61 03 80</p> | <p>Polska</p> <p>KRKA-POLSKA Sp. z o.o.</p> <p>Tel.: + 48 (0)22 573 7500</p> |
| <p>France</p> <p>KRKA France Eurl</p> <p>Tél: + 33 (0)1 57 40 82 25</p> | <p>Portugal</p> <p>KRKA Farmacêutica, Sociedade Unipessoal Lda.</p> <p>Tel: + 351 (0)21 46 43 650</p> |
| <p>Hrvatska</p> <p>KRKA - FARMA d.o.o.</p> <p>Tel: + 385 1 6312 100</p> | <p>România</p> <p>KRKA Romania S.R.L., Bucharest</p> <p>Tel: + 4 021 310 66 05</p> |
| <p>Ireland</p> <p>KRKA Pharma Dublin, Ltd.</p> <p>Tel: + 353 1 413 3710</p> | <p>Slovenija</p> <p>KRKA, d.d., Novo mesto</p> <p>Tel: + 386 (0) 1 47 51 100</p> |
| <p>Ísland</p> <p>LYFIS ehf.</p> <p>Sími: + 354 534 3500</p> | <p>Slovenská republika</p> <p>KRKA Slovensko, s.r.o.</p> <p>Tel: + 421 (0) 2 571 04 501</p> |
| <p>Italia</p> <p>KRKA Farmaceutici Milano S.r.l.</p> <p>Tel: + 39 02 3300 8841</p> | <p>Suomi/Finland</p> <p>KRKA Finland Oy</p> <p>Puh/Tel: + 358 20 754 5330</p> |
| <p>Κύπρος</p> <p>KI.PA. (PHARMACAL) LIMITED</p> <p>Τηλ: + 357 24 651 882</p> | <p>Sverige</p> <p>KRKA Sverige AB</p> <p>Tel: + 46 (0)8 643 67 66 (SE)</p> |
| <p>Latvija</p> <p>KRKA Latvija SIA</p> <p>Tel: + 371 6 733 86 10</p> | <p>United Kingdom (Northern Ireland)</p> <p>KRKA Pharma Dublin, Ltd.</p> <p>Tel: + 353 1 413 3710</p> |

Diese Gebrauchsinformation wurde zuletzt geändert im März 2024.

Ausführliche Informationen zu diesem Arzneimittel sind auf den Internetseiten der Europäischen Arzneimittel-Agentur <http://www.ema.europa.eu> verfügbar.