

**Gebrauchsinformation: Information für den Anwender****InfectoPedicul® + Nissenkamm****Lösung 430 mg/100 ml**

Permethrin

**Lesen Sie die gesamte Packungsbeilage sorgfältig durch, bevor Sie mit der Anwendung dieses Arzneimittels beginnen, denn sie enthält wichtige Informationen.**

Wenden Sie dieses Arzneimittel immer genau wie in dieser Packungsbeilage beschrieben bzw. genau nach Anweisung Ihres Arztes oder Apothekers an.

- Heben Sie die Packungsbeilage auf. Vielleicht möchten Sie diese später nochmals lesen.
- Fragen Sie Ihren Apotheker, wenn Sie weitere Informationen oder einen Rat benötigen.
- Wenn Sie Nebenwirkungen bemerken, wenden Sie sich an Ihren Arzt oder Apotheker. Dies gilt auch für Nebenwirkungen, die nicht in dieser Packungsbeilage angegeben sind. Siehe Abschnitt 4.
- Wenn Sie sich nach 24 Stunden nicht besser oder gar schlechter fühlen, wenden Sie sich an Ihren Arzt.

**Was in dieser Packungsbeilage steht**

1. Was ist InfectoPedicul und wofür wird es angewendet?
2. Was sollten Sie vor der Anwendung von InfectoPedicul beachten?
3. Wie ist InfectoPedicul anzuwenden?
4. Welche Nebenwirkungen sind möglich?
5. Wie ist InfectoPedicul aufzubewahren?
6. Inhalt der Packung und weitere Informationen

**1. Was ist InfectoPedicul und wofür wird es angewendet?**

Der Wirkstoff von InfectoPedicul ist Permethrin.

Permethrin gehört zur Wirkstoffgruppe der sogenannten Pyrethrine, Mittel gegen Parasiten.

InfectoPedicul ist eine Lösung zur einmaligen äußerlichen Behandlung des Kopfhaares bei Befall mit Kopfläusen (*Pediculus capitis*). InfectoPedicul wird angewendet bei Erwachsenen und Kindern nach dem vollendeten 2. Lebensmonat.

Der Nissenkamm wird angewendet, um Läuseeier und Nissen (leere Eihüllen) aus den Haaren zu entfernen.

**2. Was sollten Sie vor der Anwendung von InfectoPedicul beachten?**

**InfectoPedicul darf nicht angewendet werden,**

- wenn Sie allergisch gegen Permethrin, andere Pyrethrine oder einen der in Abschnitt 6. genannten sonstigen Bestandteile dieses Arzneimittels sind

## **Warnhinweise und Vorsichtsmaßnahmen**

Bitte sprechen Sie mit Ihrem Arzt oder Apotheker, bevor Sie InfectoPedicul anwenden:

- bei der Behandlung von Säuglingen: siehe unten im Abschnitt „Kinder bis 3 Jahre“.
- wenn Ihnen bekannt ist, dass Sie allergisch auf Chrysanthemen oder andere Korbblütler reagieren, sollten Sie InfectoPedicul nur nach Rücksprache mit Ihrem Arzt anwenden.

Die Behandlung sollte nur durchgeführt werden, wenn Läuseeier oder lebende Läuse festgestellt wurden.

InfectoPedicul ist nur zur äußerlichen Anwendung bestimmt! Dieses Arzneimittel darf nicht geschluckt werden.

Aufgrund des Gehaltes an Alkohol ist InfectoPedicul brennbar.

Aufgrund des Gehaltes an Alkohol kann InfectoPedicul beim Kontakt mit den Augen oder den Schleimhäuten (Nasen-Rachenraum, Genitalbereich) oder offenen Wunden Reizungen verursachen. Achten Sie immer darauf, dass die Lösung nicht mit diesen Bereichen in Kontakt kommt. Bei versehentlichem Kontakt gründlich mit Wasser spülen.

Es wird empfohlen, bei der Anwendung von InfectoPedicul Einweghandschuhe zu tragen.

InfectoPedicul kann die Beschwerden von Asthma oder Hautentzündungen (Ekzemen) verschlechtern.

InfectoPedicul ist als Insektizid schädlich für alle Insektenarten, ebenso für wasserlebende Lebewesen (Fische, Daphnien, Algen) und Katzen. Achten Sie darauf, dass InfectoPedicul nicht in Aquarien und Terrarien gelangt. Vermeiden Sie, dass Ihre Katze mit InfectoPedicul in Berührung kommt.

Der Nissenkamm weist Metallzinken auf. Kämmen Sie daher besonders vorsichtig, wenn die Kopfhaut aufgekratzt oder gereizt ist. Die Zinken haben einen sehr geringen Abstand, damit die Nissen und Läuseeier sicher erfasst werden. Kämmen Sie bei dichtem und dickem Haar möglichst nur dünne Haarsträhnen, um das Ausreißen von Haaren zu vermeiden.

### Kinder im Alter von bis zu 3 Jahren

Wenden Sie InfectoPedicul bei Neugeborenen und Säuglingen unter 2 Monaten nicht an, es sei denn, Ihr Arzt rät Ihnen dazu. Es liegen keine ausreichenden Erfahrungen bei Säuglingen und Kleinkindern vor. Die Behandlung von Kindern unter 3 Jahren sollte nur unter engmaschiger ärztlicher Aufsicht erfolgen.

## **Anwendung von InfectoPedicul zusammen mit anderen Arzneimitteln**

Wechselwirkungen mit anderen Mitteln sind bislang nicht bekannt.

Informieren Sie Ihren Arzt oder Apotheker, wenn Sie andere Arzneimittel einnehmen/anwenden, kürzlich andere Arzneimittel eingenommen/angewendet haben oder beabsichtigen, andere Arzneimittel anzuwenden/einzunehmen.

## **Schwangerschaft und Stillzeit**

Wenn Sie schwanger sind oder stillen, oder wenn Sie vermuten, schwanger zu sein oder beabsichtigen, schwanger zu werden, fragen Sie vor der Anwendung dieses Arzneimittels Ihren Arzt oder Apotheker um Rat.

Erweiterte Erfahrungen mit der Anwendung von Permethrin bei schwangeren Frauen ergaben keinen Hinweis auf gesundheitsschädliche Wirkungen. Als Vorsichtsmaßnahme sollten Sie InfectoPedicul während der Schwangerschaft nicht anwenden, es sei denn, Ihr Arzt empfiehlt es Ihnen.

Permethrin, der Wirkstoff von InfectoPedicul, kann in die Muttermilch übergehen. Aus Vorsichtsgründen sollten Sie nach der Anwendung von InfectoPedicul eine Stillpause von 3 Tagen einlegen.

## **Verkehrstüchtigkeit und Fähigkeit zum Bedienen von Maschinen**

Es sind keine besonderen Vorsichtsmaßnahmen erforderlich.

## **InfectoPedicul enthält Alkohol (Ethanol) und Propylenglycol.**

Dieses Arzneimittel enthält ca. 7,4 g Alkohol (Ethanol) pro 25 ml (ca. 39 % v/v). Bei geschädigter Haut kann es ein brennendes Gefühl hervorrufen.

Dieses Arzneimittel enthält 215 mg Propylenglycol pro 25 ml.

Propylenglycol kann Hautreizungen hervorrufen.

## **3. Wie ist InfectoPedicul anzuwenden?**

Wenden Sie dieses Arzneimittel immer genau wie in dieser Packungsbeilage beschrieben bzw. genau nach Anweisung Ihres Arztes oder Apothekers an. Fragen Sie bei Ihrem Arzt oder Apotheker nach, wenn Sie sich nicht sicher sind.

In der Regel ist eine einmalige Anwendung von InfectoPedicul ausreichend.

Zur Behandlung muss das Haar von der Lösung gut durchtränkt werden. Die hierzu erforderliche Menge hängt von der Haarfülle ab: Bei kurzem Haar reichen etwa 25 ml, bei längerem Haar sind etwa 50 ml erforderlich, bei sehr langem und dichtem Haar auch mehr (bis zu 150 ml bei Erwachsenen und Kindern ab 4 Jahren).

### Kinder bis 3 Jahre

Wenden Sie bei Kindern nach dem vollendeten 2. Lebensmonat bis zum Alter von 3 Jahren nicht mehr als 25 ml an.

### Weitere Hinweise zu Anwendung

Waschen Sie vor der Anwendung von InfectoPedicul die Haare mit Shampoo, aber ohne Spülung und frottieren Sie sie. Legen Sie ein frisches, helles Handtuch über die Schultern. So können Sie eventuell vom Kopf fallende Läuse besser erkennen. Massieren Sie InfectoPedicul in das noch leicht feuchte Haar gleichmäßig ein. Achten Sie darauf, dass die Haare in der Nähe der Kopfhaut besonders gut mit InfectoPedicul benetzt werden, denn hier befinden sich die meisten Läuse und Läuseeier. Langes und besonders dichtes Haar sollte strähnenweise getrennt und behandelt werden.

Wenden Sie InfectoPedicul nur unverdünnt und nicht zusammen mit Shampoo, Seife oder anderen Pflegeprodukten an.

Lassen Sie InfectoPedicul 30–45 Minuten auf dem unbedeckten Kopfhaar einwirken; waschen Sie es danach mit klarem, warmem Wasser aus.

Vor dem Trocknen des Haares sollten Sie sämtliche an den Haaren klebende widerstandsfähige Läuseeier auskämmen. Hierzu ist der Läuse- oder Nissenkamm geeignet (Anwendung siehe unten). Trocknen Sie danach die Haare mit einem frischen (!) Handtuch ab.

Um die volle Wirksamkeit zu gewährleisten, dürfen die Haare mindestens während der ersten drei Tage nach der Anwendung von InfectoPedicul nicht mit Haarwaschmittel (Shampoo) gewaschen werden (Ausspülen mit Wasser ist erlaubt). Dadurch verbleibt der Wirkstoff an den Haaren und tötet auch nach der Behandlung noch aus den Eiern schlüpfende Larven ab, bzw. der Eiinhalt wird in hohem Maße geschädigt.

Kontrollen auf eventuell erneut aufgetretenen Kopflausbefall sollten möglichst häufig, mindestens aber am 5. Tag der Behandlung durchgeführt werden. Kopf- und Körperläuse werden leicht von Mensch zu Mensch übertragen, eine Kontrolle aller Kontaktpersonen im familiären Bereich und im Kindergarten/Schule wird daher dringend empfohlen.

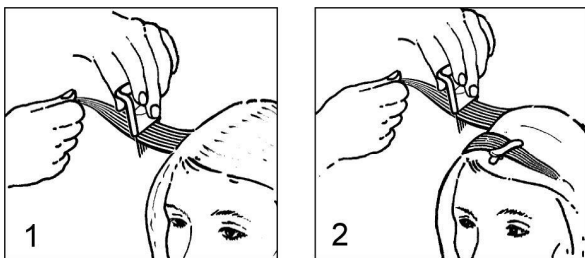
Bei Einhaltung dieser Gebrauchsvorschriften wird ein Behandlungserfolg in der Regel bereits durch eine einmalige Anwendung erreicht. Wenn nach 7–10 Tagen Behandlung mit Permethrin lebende Läuse gefunden werden, sollte die Behandlung mit Permethrin wiederholt werden. Werden nach 14–20 Tagen noch lebende Läuse gefunden, sollte der behandelnde Arzt konsultiert werden, um geeignete alternative Behandlungsmöglichkeiten zu prüfen.

Bei hartnäckigen Epidemien ist oft die gleichzeitige Behandlung aller Angehörigen einer Gemeinschaft (Schulklasse, Kindergartengruppe) sinnvoll, auch wenn nicht alle Mitglieder Symptome aufweisen.

Bei Befall mit anderen Körperläusen sind die betroffenen Haar- und Körperpartien auf gleiche Weise zu behandeln. Bitte beachten Sie die Vorsichtsmaßnahmen.

Bitte sprechen Sie mit Ihrem Arzt oder Apotheker, wenn Sie den Eindruck haben, dass die Wirkung von InfectoPedicul zu stark oder zu schwach ist.

### Wie wird der Nissenkamm angewendet?



1. Legen Sie ein Handtuch über die Schultern. Kämmen Sie das feuchte Haar zunächst mit einem normalen Kamm gründlich durch, um Knötchen zu entfernen.
2. Setzen Sie den Nissenkamm vorsichtig direkt am Haaransatz an. Ziehen Sie ihn Strähne für Strähne bis zum Ende durch das Haar, bis alle Nissen und Läuseeier entfernt sind (Abb. 1).
3. Bereits behandelte Strähnen können Sie mit einer Haarspange zur Seite legen (Abb. 2).
4. Spülen Sie das Haar mit klarem, warmem Wasser aus.

Je nach Länge und Dichte der Haare dauert das Auskämmen 30 Minuten oder länger.

Kämmen Sie einmal täglich mit dem Nissenkamm, bis Sie sicher sind, dass keine Nissen und Läuseeier mehr vorhanden sind.

Wischen Sie den Nissenkamm während des Auskämmens regelmäßig mit einem Papiertuch ab oder spülen Sie ihn unter fließendem Wasser ab. Nach dem Auskämmen sollten Sie den Nissenkamm mit einer Bürste unter fließendem Wasser reinigen.

### Wenn Sie eine größere Menge InfectoPedicul angewendet haben, als Sie sollten

Bei äußerlicher Anwendung sind Überdosierungserscheinungen durch den Wirkstoff Permethrin nicht zu befürchten. InfectoPedicul ist nicht zur Ganzkörperanwendung geeignet, weil sonst insbesondere bei Kleinkindern Vergiftungserscheinungen durch den Hilfsstoff 2-Propanol (Isopropanol) auftreten können.

Nach versehentlicher oder beabsichtigter Einnahme sollte schnellstmöglich ein Arzt aufgesucht werden, der über das weitere Vorgehen entscheidet.

**Hinweise für den Arzt bei Fehlanwendung (Einnahme):** Im Vordergrund steht die Gefahr durch 2-Propanol (Isopropanol) und Ethanol, die als Lösungsmittel enthalten sind. Im Hinblick auf die rasche Resorption von Isopropanol und Ethanol sollte bei Kleinkindern in der ersten Stunde nach der versehentlichen Einnahme der Mageninhalt über eine Ernährungssonde abgezogen werden. Bei Erwachsenen kann eine Magenspülung innerhalb von 1–2 Stunden durchgeführt werden. Der Einsatz von Emetika oder Aktivkohle wird nicht empfohlen.

Wenn Sie weitere Fragen zur Anwendung dieses Arzneimittels haben, wenden Sie sich an Ihren Arzt oder Apotheker.

## 4. Welche Nebenwirkungen sind möglich?

Wie alle Arzneimittel kann auch dieses Arzneimittel Nebenwirkungen haben, die aber nicht bei jedem auftreten müssen.

Bei den Häufigkeitsangaben zu Nebenwirkungen werden folgende Kategorien zugrunde gelegt:

Selten: 1 bis 10 Behandelte von 10.000

Sehr selten: weniger als 1 Behandler von 10.000

Nicht bekannt: Häufigkeit auf Grundlage der verfügbaren Daten nicht abschätzbar

Selten wurden Hautirritationen (Rötungen) und Hautjucken (Pruritus) beobachtet, die sich auch als Prickeln, Brennen oder Stechen äußern können. Derartige Symptome werden jedoch auch von der Erkrankung selbst verursacht.

Sehr selten kann es zu Kopfschmerzen, Übelkeit und Erbrechen kommen, auch wurde im zeitlichen Zusammenhang mit der Anwendung von Wirkstoffen aus der Pyrethringruppe über Atembeschwerden und allergische Reaktionen berichtet.

Häufigkeit unbekannt: Schuppenbildung, Haarausfall, Schwindel, Missempfindungen, z. B. Kribbeln, Taubheit, Pelzigsein an einer oder mehreren Stellen des Körpers (Parästhesien) können auftreten. Ebenso kann es zu Unverträglichkeitsreaktionen auf der Haut (Kontaktallergie) kommen, die sich auch durch Juckreiz, Rötung, Bläschen oder Nesselsucht (Urtikaria) äußern können.

Bei schweren Überempfindlichkeitsreaktionen suchen Sie bitte umgehend einen Arzt auf. In diesem Fall sollten Sie InfectoPedicul nicht mehr verwenden.

### Meldung von Nebenwirkungen

Wenn Sie Nebenwirkungen bemerken, wenden Sie sich an Ihren Arzt oder Apotheker. Dies gilt auch für Nebenwirkungen, die nicht in dieser Packungsbeilage angegeben sind.

Sie können Nebenwirkungen auch direkt dem Bundesinstitut für Arzneimittel und Medizinprodukte, Abt. Pharmakovigilanz, Kurt-Georg-Kiesinger-Allee 3, D-53175 Bonn, Website: [www.bfarm.de](http://www.bfarm.de), anzeigen. Indem Sie Nebenwirkungen melden, können Sie dazu beitragen, dass mehr Informationen über die Sicherheit dieses Arzneimittels zur Verfügung gestellt werden.

## 5. Wie ist InfectoPedicul aufzubewahren?

Bewahren Sie dieses Arzneimittel für Kinder unzugänglich auf.

Sie dürfen dieses Arzneimittel nach dem auf dem Etikett und der Faltschachtel nach „Verwendbar bis“ angegebenen Verfalldatum nicht mehr verwenden. Das Verfalldatum bezieht sich auf den letzten Tag des angegebenen Monats.

### **Aufbewahrungsbedingungen**

Nicht über 40 °C lagern, von offenen Flammen fernhalten.

Das Behältnis (Glasflasche) stets verschlossen halten.

Entsorgen Sie Arzneimittel niemals über das Abwasser (z. B. nicht über die Toilette oder das Waschbecken). Fragen Sie in Ihrer Apotheke, wie das Arzneimittel zu entsorgen ist, wenn Sie es nicht mehr verwenden. Sie tragen damit zum Schutz der Umwelt bei. Weitere Informationen finden Sie unter [www.bfarm.de/arzneimittel-entsorgung](http://www.bfarm.de/arzneimittel-entsorgung).

## **6. Inhalt der Packung und weitere Informationen**

### **Was InfectoPedicul enthält**

- Der Wirkstoff ist Permethrin.  
86,0 g (100 ml) enthalten 430,0 mg Permethrin 25/75 (cis/trans).
- Die sonstigen Bestandteile sind: Ethanol 96 %, 2-Propanol (Ph. Eur.), gereinigtes Wasser, Propylenglycol, Natriumdihydrogenphosphat-Dihydrat

### **Wie InfectoPedicul aussieht und Inhalt der Packung**

InfectoPedicul ist eine klare, farblose Lösung und in folgenden Packungsgrößen erhältlich:

50 ml, 75 ml, 100 ml, 150 ml, 250 ml, jeweils plus 1 Nissenkamm.

Es werden möglicherweise nicht alle Packungsgrößen in den Verkehr gebracht.

### **Pharmazeutischer Unternehmer und Hersteller**

INFECTOPHARM Arzneimittel

und Consilium GmbH

Von-Humboldt-Straße 1

64646 Heppenheim

Tel.: 06252/95-7000

Fax: 06252/95-8844

Internet: [www.infectopharm.com](http://www.infectopharm.com)

E-Mail: [kontakt@infectopharm.com](mailto:kontakt@infectopharm.com)

**Diese Packungsbeilage wurde zuletzt überarbeitet im Juli 2022.**

**InfectoPedicul ist gemäß § 18 Infektionsschutzgesetz als Mittel gegen Kopfläuse vom UBA geprüft und für behördlich angeordnete Entwesungen anerkannt.** In diesem Fall ist eine zusätzliche Behandlung 7-10 Tage nach der Erstbehandlung zwingend erforderlich.